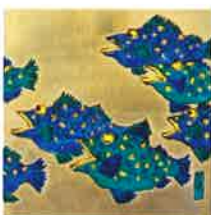
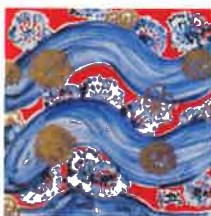


来自日本海的造就和越后平原的恩泽·  
iwamuro-



●岩室温泉是与良宽高僧有着因缘的宝地。近处有多家博物馆。



# 大海

●能看到夕阳美景的间瀨海岸上的两个海水浴场。临海的田浦温泉。

# 间瀨

田浦海水浴场  
田浦温泉  
下山海水浴场

# 良寛

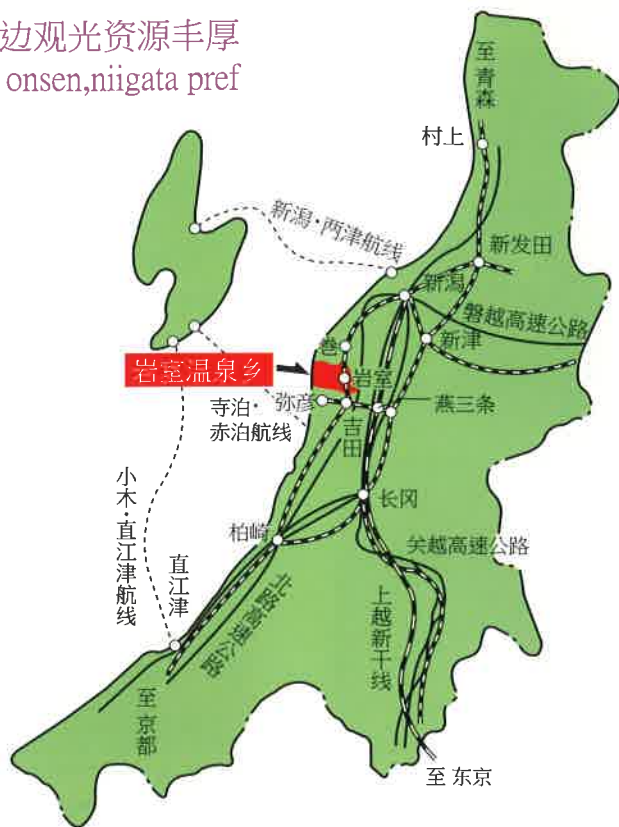


# 温泉

●岩室温泉自江户时代起已有三百年的历史了。其功效繁多、被称为“灵雁之浴”深受人们的喜爱。



周边观光资源丰富  
onsen,niigata pref



## 交通指南

利用上越新干线所需时间

东京：1小时55分  
名古屋：3小时30分  
京都：4小时30分  
仙台：3小时15分

驾车所需时间

东京：4小时30分  
名古屋：6小时20分  
大阪：7小时30分  
仙台：4小时  
新潟：50分  
燕三条站：30分  
长冈：1小时  
新潟机场：70分  
北陆高速公路卷潟东出入口：15分  
(从岩室温泉到间瀨：10分)

(燕三条站与各站之间所需大概时间)

※从燕三条站乘弥彦线电车至弥彦站约30分。驾车约10分。  
或者途中在吉田站改乘越后线到岩室站约20分。驾车约10分。

邮编953-0104 新潟县新潟市西蒲区岩室温泉96-1

岩室温泉观光协会

电话.0256-82-5715

新潟市岩室观光服务设施岩室屋

电话.0256-82-1066

左边的图片来自岩室温泉街路灯上挂的陶版画

▶ 岩室温泉网址：

<http://iwamuro.info>



## 岩室温泉乡

佐渡·弥彦·米山国家指定公园内



新潟县  
NIIGATA-KEN



# 佐渡·弥彦·米山国家指定公园

电话区号 0256



- 岩室温泉街的餐饮店·点心店**
- ① 宾馆TouKou白岩 ☎ 85-2331
  - ② 和食餐厅Takumi ☎ 85-2434
  - ③ O门旅馆 ☎ 85-2007
  - ④ 柏木屋 ☎ 85-2425
  - ⑤ 新日本海 ☎ 85-2168
  - ⑥ 海之家反町 ☎ 85-2450
  - ⑦ 竹之家分家 ☎ 85-2323
  - ⑧ 竹之家 ☎ 85-2772
  - ⑨ 竹之家别馆 ☎ 85-2157
  - ⑩ KinBei茶屋 ☎ 85-2158
  - ⑪ 汐美茶屋 ☎ 85-2024
  - ⑫ PangPaoKouPang ☎ 090-3083-9573
  - ⑬ SuZuMaLu (食品) ☎ 85-2223
  - ⑭ WInZi ☎ 82-2048
  - ⑮ 江戸寿司 ☎ 82-2233
  - ⑯ 酒吧NaKa ☎ 82-2074
  - ⑰ WaTa膳 ☎ 82-4065
  - ⑱ 寿司龟 ☎ 82-4266
  - ⑲ 福干 ☎ 82-4259
  - ⑳ SeBun ☎ 82-5541
  - ㉑ BuGenBiLiA ☎ 82-2966
  - ㉒ 日式料理 和田屋 ☎ 82-2048
  - ㉓ PiTouYin英 ☎ 82-5025
  - ㉔ 大吉面店 (晚上营业) ☎ 82-3026
  - ㉕ 恋来 ☎ 82-4232
  - ㉖ XiMaoWaTaYa ☎ 82-2032
  - ㉗ 纸音 (晚上营业) ☎ 82-5618
  - ㉘ 玛丽娜 ☎ 82-2100
  - ㉙ 太郎 ☎ 82-4472
  - ㉚ 奥会津清兵卫店 ☎ 82-5050
  - ㉛ 小富士屋 ☎ 82-2053
  - ㉜ 角屋悦堂 ☎ 82-2004
  - ㉝ 重之屋 ☎ 82-2212
  - ㉞ 岩室制果 ☎ 82-2056
  - ㉟ 酒吧千咲 (QiSa) ☎ 82-3703
  - ㊱ 啤酒餐厅MeiPuLu(枫木) ☎ 82-5265
  - ㊲ 和式餐厅麦秸 ☎ 82-4118
  - ㊳ 多宝温泉 DaiLou之浴 ☎ 82-1126
  - ㊴ 酒造元 宝山酒造 ☎ 82-2003
  - ㊵ 坂田屋总本舖 ☎ 82-2297
  - ㊶ 冰淇淋屋 礼物 ☎ 82-0455
  - ㊷ 松江屋 市街(YWakuLoor:Melukis@) ☎ 82-3796
  - ㊸ 餐馆 BeiLuDei ☎ 82-5575
  - ㊹ 川作农家 ☎ 82-4817
  - ㊺ 避雁之浴 YouLiNaLei ☎ 82-5870
  - ㊻ 羽生酒造 ☎ 82-2119
  - ㊼ MuCiMi屋 ☎ 82-2062
  - ㊽ 八百仙 ☎ 82-2028
  - ㊾ MiTouMi商店 ☎ 82-2120
  - ㊿ 三富商店 (米) ☎ 82-2057
  - ① 深千香 (食品) ☎ 82-2155
  - ② 宾馆大桥 馆之浴 ☎ 82-4125 (代)
  - ③ 小小旅店 小松屋 ☎ 82-2021
  - ④ 旅馆 SiMiNuoYa ☎ 82-2019
  - ⑤ 高志宿 高品屋 ☎ 82-2001 (代)
  - ⑥ 日式料理旅馆 滨松屋 ☎ 82-5533
  - ⑦ 日本料理旅馆 松屋 ☎ 82-5120
  - ⑧ 旅店 松叶屋 ☎ 82-2016 (代)
  - ⑨ 日本料理旅馆 皆元 ☎ 82-2011
  - ⑩ 汤元屋 ☎ 82-2015 (代)
  - ⑪ 新潟市岩室観光施設--岩室 ☎ 82-1066
  - ⑫ 海华亭 Ka ☎ 85-2222
  - ⑬ Yi旅馆 丸一 ☎ 85-2666 (代)
  - ⑭ 喜左卫门 ☎ 85-2541

- 🏠 旅馆·宾馆 (温泉)
- 🍣 料理·寿司·荞麦面
- 🍷 小吃·烤肉串
- 🏠 旅馆·宾馆
- 🍜 食堂·拉面·餐厅·烧肉
- 🍰 点心店·酒屋·食品店等
- 🍵 滨茶屋
- 🎵 酒吧·歌厅
- ♨️ 日归温泉(只泡温泉·不住宿)

- 丸小山公园一登山道一天神山.....1.3km 40分钟
- 丸小山公园一林道一天神山.....2.6km 60分钟
- 丸小山公园一登山道一天神山一多宝山.....3.8km 150分钟
- 丸小山公园一登山道一天神山一松岳山一丸小山公园.....3.8km 110分钟
- 丸小山公园一林道一天神山一林道一神月寺一丸小山公园.....5.8km 120分钟
- 石瀬停车场一林道一天神山.....1.9km 50分钟

■ 咨询处:岩室温泉观光协会 ☎ 0256-82-5715

岁时记	12月	1月	2月	3月	4月	5月	6月	7月	8月	9月	10月	11月
自然	涛涌的大海·初冬的银装雪景·山茶花	雪割草·银莲花·越贝母(花名)	金缕梅·樱花·猪牙花·山芍药	水田·日本厚朴花·锦带花·紫藤花	绣球花·夏虾菊·兰·轮叶百合	夏山茶·尖叶火烧兰·从草·罗布麻花	青田·海水浴	赏月·芒草·黄金的稻田·野菊	野凤仙花·垂尔草·金线草	仙鹤草·红叶·干芒草		
山珍海味	冬鲷·长枪乌贼·甚句螺·南蛮虾·雪蟹·红雪蟹·真鲷鱼·冬菜·嫩肌大葱·里芋·藕·牛蒡·越后姬草莓·蜂斗菜茎(山菜)·榎木树芽·蕨菜	蕨·西红柿·蜂斗菜·水茄子·白茄子	土当归·木通芽·蚕豆·长茄子·圆茄子	六线鱼·梭子蟹·圆蟹·日本方头鱼·白丁鱼·竹荚鱼·浅羽鳧·带鱼·日本对虾·海螺·十全茄子·玉米·西瓜·毛豆·毛豆(黑豆)·梨·葡萄·桃·无花果	海螺·枪乌贼·青花鱼·梭子鱼·白丁鱼·雷鱼·黑加吉鱼·鲷鱼的幼鱼·三文鱼·巴贝(日本凤螺)·越光牌大米·食用菊花(称为柿之下)·雪菜·萝卜·酒柿子·越王柿子·西洋梨							
特别企划活动	●第二·第四个周六黄昏 小蛸治屋岩室艺妓四季舞·冬季编曲 ●12月11日 弥彦神社的新年参拜·岩室神社灯笼祭活动	●1/1 参拜 弥彦神社新年	●2月上旬 岩室艺妓的艺能节「春之舞」	●第二·第四个周六黄昏 小蛸治屋 岩室艺妓四季舞·春季编曲 ●奇数年的3月上旬(历时9天) 岩室温泉艺术节 ●3月下旬 多宝山·天神山登山道开山	●4月上旬~中旬 汤之里公园樱花点灯期间	●5月上旬 享受新绿—农园体验活动 ●5月下旬 谈话(名)稻田插秧体验活动	●第二·第四个周六黄昏 小蛸治屋岩室艺妓四季舞—初夏编曲 ●6月中旬~1月上旬 名产烟火节 ●6月下旬 越后七重夜宵音乐会	●7月上旬 七夕庭园联欢会 ●7月中旬 间瀬下山海水浴场海洋节 ●7月下旬 岩室温泉节	●8月第一个周六周日 和纳十五夜里会·间瀬田浦温泉·海洋节	●第二·第四个周六黄昏 小蛸治屋岩室艺妓四季舞·秋季编曲 ●9月下旬 庆丰收—收获祭活动 ●10月20~30日 谈话(名)稻田收割体验活动	●10月下旬 新潟烽火大会 夏井的白蜡木剪枝节	●11月1~24日 弥彦神社菊花节 弥彦红叶谷点灯期间



## 岩室温泉

来自日本海的造就和越后平原的恩泽 ----

周边观光资源丰富

新潟 (Niigata)

岩室温泉 (Yiwamulou-Ongsen)

自江户时代 (1609—1868年) 起近300年, 岩室温泉就作北国街道之温泉深受人们的喜爱。是一个功效繁多的温泉。它位于新潟县内靠近日本海一侧的中心地段, 周边海洋、山川、平原等自然资源丰富, 其观光的便利性在新潟内首屈一指。



## 丰富的食材

## 岩室艺妓

岩室温泉可是新潟艺妓 (日本的一种女艺人, 以在宴席上歌舞为业) 文化的发祥地。自江户时代 (1609-1868年) 起这里的“花柳界” (艺妓行业的代称) 就拥有众多的艺妓, 既有二十几岁的年轻艺妓, 也有“艺”集一身的年长艺妓。可以说是日式酒宴中不可缺少的一部分。近年女性客人的酒宴上也始喜欢艺妓前来助兴。岩室温泉



每个季节之初岩室艺妓都会在温泉街上对外开放的古屋---小治屋 (铁匠) 里上演“四季之舞”。

受惠于周围的山、海、平原等自然资源, 盛山珍海味。它会用经过历史长河和此方水土孕育出的佳肴迎接您的光临。

- 春季 樱鱒鱼、柳鱒、赤鲈鱼、小加吉鱼、梭子蟹、山菜
- 夏季 浅羽鱒、白丁鱼、竹荚鱼、牡蛎、日本对虾 (花虾)、南蛮虾、甚句豆 (一种豆子, 甚句为其名)、茄子
- 秋季 日本方头鱼、杜父鱼、三文鱼、青花鱼、柿之下 (一种食用菊花)、越光牌大米、雪菜
- 冬季 章鱼、冬鲷、老头鱼、真鱈鱼、雪蟹 (松叶蟹)、冬菜



## 岩室岁时记

海洋·山川·平原  
花·飞鸟·昆虫  
庆典活动

●游里公园、丸小山公园的樱花、杉玫瑰园的玫瑰、冬妻的枝垂红樱花、间瀬岭的卯花 (空木) 群、弥彦公园的樱花·杜鹃·红叶、分水坝上的樱花、奥忆朗道中 (分水坝周边的樱花盛开时, 举行的一传统古装游行)、上堰瀉的樱花群、仁个万福寺的水芭蕉、多宝山后

的山樱花。新绿的弥彦·多宝·角田山脉。

●日本海 (越后七浦海岸线) 的夕阳、越后七浦传统观音赛会 / 6月上旬、间瀬海岸的海水浴·海边运动、冬妻的源氏萤火虫、水菖蒲、丸小山的绣球花·玫瑰花、间瀬岭的合欢木群。岩室温泉庙会 / 7月29日、30日、和纳十五夜庙会 / 8月第一个周六、周日、夏井的白蜡木、弥彦灯笼节、新潟节、长冈节。

●从弥彦山顶眺望稻穗金黄的越后平原风光、弥彦神社的菊花节、弥彦收费道路 (sky-line) 周边的红叶、弥彦山·多宝山上采蘑菇、弥彦观光葡萄园、弥彦公园的红叶。

●日本海的冬季景色、雪见酒、从弥彦山顶眺望白雪皑皑的越后平原风光、弥彦神社的新年参拜、受湿地公约保护的佐瀉的天鹅·绿头鸭、卷上堰瀉的白鹭、青鹭·绿头鸭、海岸峭壁的游隼、角田山脚的的大鹰·猫头鹰、鸡母鹑、佐渡的朱鹮。

位于佐渡弥彦米山国家指定公园内的多宝山脉自然资源丰富, 落叶林植物和常叶林植物混生于此, 由于其地势多样, 多种植物在此安家落户。多宝山的大部分区域属于国家指定公园, 保护自然人人有则。

## 垂钓信息

沿着海岸线的最北端的对马海流 (暖流) 流域, 垂钓佳处比比皆是。如立岩周边, 间瀬港, 洗足岩周边, 狮子鼻, 角田岬, 寺泊港等。

- 1~3月: 鱒、六线鱼、鲷、鲱鱼。
- 4~8月: 百丁鱼、小鲈鱼、沙丁鱼、海鲫。
- 4~12月: 黑加吉鱼、小竹荚鱼。
- 9~12月: 针鱼、鲷、梭子鱼。
- 9~3月: 鰻虎鱼。



## 天神山城迹

### 史迹 历史 美术馆

岩室温泉近郊，沿着北国街道除了有弥彦神社，还有众多史料馆、美术馆和神社寺院，这些不是与良宽高僧有渊源，就是与越后的历史相关，要么就是

史迹。整座天神山(高234米)曾是一座雄伟的山城。此山城建于1153年(仁平3年)，1582年(天正10年)小国实(后改名大国实)成为此城城主。小国实就是2009年NHK大河剧播放的《天地人》(火坂雅志著)电视剧中的主人公---直江兼的亲弟弟(兄弟差两岁)，兄弟二人一生作高官侍奉于上杉侯。

#### 良宽(一位多才多艺的高僧)

良宽纪念馆	(0258) 78-2370	出云崎町米田
良宽堂(橘屋旧址)		出云崎町石井町
良宽美术馆(木村家宅)	(0258) 74-2019	长冈市岛崎
良宽里美术馆	(0258) 74-3700	长冈市岛崎
分水町良宽史料馆	(0256) 97-2428	燕市地藏堂
国上寺·五合庵	(0256) 97-3758	燕市国上

#### 美术馆

弥彦丘美术馆	(0256) 94-4875	弥彦村弥彦
SOWA美术馆	(0258) 75-5355	长冈市寺泊野积
新潟市美术馆	(025) 223-1622	新潟市中央区西大畑
新潟县立近代美术馆	(0258) 28-4111	长冈市宫伏町

#### 富农豪宅

笹川邸宅	(025) 372-3006	新潟市南区味方
北方文化博物馆	(025) 395-2001	新潟市江南区泽海
市岛家邸宅	(0254) 32-2555	新发田市天王
椿寿荘	(0256) 57-2040	田上町本田上
孝顺寺(齐藤家族旧宅)	(0250) 68-2434	阿贺野市安田

#### 古坟

菖蒲塚古坟	(0256) 73-2219	新潟市西蒲区竹野
山谷古坟	(0256) 73-2219	新潟市西蒲区福井

#### 寺院·其他

种月寺	(0256) 82-2160	新潟市西蒲区石瀨
青龙寺	(0256) 82-2456	新潟市西蒲区石瀨
净专寺	(0256) 82-2175	新潟市西蒲区石瀨
楞严寺	(0256) 82-2666	新潟市西蒲区和纳
西生寺(全身舍利)	(0258) 75-3441	长冈市寺泊野积
平成福寿大观音	(0256) 73-4515	新潟市西蒲区福井
天领之里	(0258) 78-4000	出云崎町尼瀨

#### 交通咨询

岩室车站	*050-2016-1600	新潟市西蒲区和纳
弥彦车站	*050-2016-1600	弥彦村弥彦
燕三条车站	(0256) 35-6412	三条市下须坝
新潟车站	(025) 248-5211	新潟市中央区花园

\*直通JR东日本铁路的电话中心。



弥彦神社 前来参拜的客人四季不断



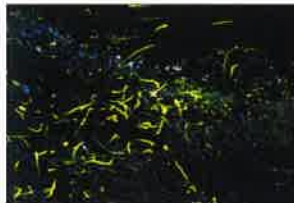
五合庵 与良宽高僧有渊源的地方



种月寺 本堂是国家重要文化财产



岩室温泉 艺妓和青年人欢聚一堂，非常热闹



冬妻萤火虫 杉树中萤光飞舞



七浦观音 越后七浦海岸沿上

## 快乐多多

### 庆典活动 周边观光

岩室温泉也以“经常举办各种活动的温泉之乡”而著称。如艺妓的春之舞、老板娘的举行的一种传统活动)、谈志家族的农园体验、庭院联欢会等传统活动，还有“岩室温泉艺术节”等新兴活动。在岩室温泉周边有望杉玫瑰园、宝山酿酒厂供您游览；还有CAVE D'OCCE酒城、寺泊鱼



望杉玫瑰园



观光果园

市场等餐饮设施供您享用。位于南区的观光果园，春季的草莓、秋季的洋梨，一年四季有各式各样的水果等待您来摘采、品尝。

## 岩室温泉旅组合

### Hotel大桥之浴 馆之浴



威风凛凛，城郭的威芒四射  
篝火之宿  
●可容纳人数：304名 ●费用：14,850~24,300日元  
●客房数：52间 ●电话：0256-82-4125 (总机)

### 小旅馆 小松屋



在宁静中慢慢品味历史的渊源！当地的海产一定会让您一饱口福！  
●可容纳人数：30名 ●费用：15,000~24,000日元  
●客房数：7间 ●电话：0256-82-2021

### 高志之宿 高岛屋



“江户庄屋宅邸  
(国家登录有形文化财产)”  
●可容纳人数：100名 ●费用：19,050~43,200日元  
●客房数：20间 ●电话：0256-82-2001 (总机)

### 旅馆 SUMINOYA



享受物超所值的美味饭菜  
最适合家人旅行的旅店  
●可容纳人数：20名 ●费用：10,000~15,000日元  
●客房数：5间 ●电话：0256-82-2019

### 日式料理之款 松屋



在这宁静而广袤的空间里，  
深深体会“温故知新”的感受吧！  
●可容纳人数：25名 ●费用：13,000~20,000日元  
●客房数：6间 ●电话：0256-82-5120

### 木造温泉之款 滨松屋



其魅力所在之一：以弥彦神社参道旁树龄高达300年的杉树建成的房屋；之二：不断追求“原汁原味”的料理。  
●可容纳人数：30名 ●费用：16,000~29,000日元  
●客房数：6间 ●电话：0256-82-5533

### 日式料理之旅 皆元



可以品尝到越后(新潟的古称) [非温泉]  
的四季时令美味和极品寿司  
●可容纳人数：20名 ●费用：10,500日元~  
●客房数：6间 ●电话：0256-82-2011

### 旅亭 松叶屋



各种酒类应有尽有，当然少不了当地名酒！使您身心愉快的旅店  
●可容纳人数：80名 ●费用：10,000~20,000日元  
●客房数：14间 ●电话：0256-82-2016 (总机)

## 田浦温泉旅馆组合

### 海华亭 Kawayi



在海边的室外温泉里享受清爽的海风  
●可容纳人数：110名 ●费用：12,750~21,150日元  
●客房数：19间 ●电话：0256-85-2222

### 汤元屋 (Yumotoya)



2010年10月起新设了餐厅和浴室包间。  
我的宗旨是不断满足客人的需求！  
●可容纳人数：358名 ●费用：12,600~34,650日元  
●客房数：63间 ●电话：0256-82-2015 (总机)

### 夕阳和鱼之家 旅馆 丸一



走到海边只需1分钟！请在这“夕阳和鱼之家”  
里慢慢享用当地海产吧！  
●可容纳人数：51名 ●费用：9,600~12,750日元  
●客房数：11间 ●电话：0256-85-2666 (总机)

### 民宿 喜左卫门



夏天的海水浴、冬天的宴会。[非温泉]  
一年里总想去住上几次的民宿。  
●可容纳人数：40名 ●费用：8,400日元  
●客房数：9间 ●电话：0256-85-2541 (总机)

## 旅游设施

### 汤元屋



并行各种活动，旅游信息，大家谁访问提供。步行或骑自行车在北部的公路，我不刷新，或洗脚打破。  
●电话：0256-82-1066

### 小铁匠 管室或别墅



公开的老房子，建于江户时代初期。  
它也可以用来在事件。